

Trakeny

Katarzyna Kornacka

Konie trakeńskie to jedna z najstarszych i najwybitniejszych niemieckich ras koni gonąckowistych półkrwi, doceniana przede wszystkim ze względu na swoją wszechstronność sportową, pokrój, chęć do pracy z człowiekiem, a także dużą łatwość uczenia się.

Historia rasy

Historia hodowli trakenów zaczęła się w 1732 roku, kiedy to król Fryderyk Wilhelm I założył na ziemiach Prus Wschodnich Królewską Stadninę Koni w Trakehnen – Koenigliche Stutamt Trakehnen. Stadnina powstała na osuszonych terenach pomiędzy Gumbinnen i Stallupönen (dzisiaj rosyjski Gusev i Nesterow), jak się okazało wkrótce, idealnych do hodowli koni. Pierwszy zgromadzony materiał ho-

Współczesny koń trakeński jest dość wysoki w kłębie – zazwyczaj pomiędzy 162-175 cm; posiada szlachetną głowę z dużymi oczami, długą, dobrze ukształtowaną szyję, kłęb dość krótki, ale wysoki i dobrze zarysowany. Pierś jest szeroka, a łopatki długie i skośne. Średnio długi, silny grzbiet kończy się lekko opadającym i dobrze umięśnionym zadem. U trakenów występują wszystkie maści podstawowe, a także maść srokata (tradycja hodowli laciących koni trakeńskich datuje się od czasów przedwojennych z Prus Wschodnich).

Trakeny są koniami wszechstronnego użytku – odnoszą duże sukcesy w skokach, doskonale sprawdzają się w konkurencjach WKW oraz w ujeżdżeniu. Konie tej rasy mają spokojny charakter, są przyjazne, chętne do pracy i szybko się uczą. Trakeny mają swoich zwolenników i sympatyków na całym świecie. Pod patronatem niemieckiego Związku Trakeńskiego (Trakehner Verband), w przeszło 16 krajach działają organizacje zrzeszające hodowców i przyjaceli konia trakeńskiego, a są wśród nich także egzotyczne kraje, jak Paragwaj, Namibia i Brazylia. Wszystkie uznane konie trakeńskie posiadają palenie rasowe, czyli

znak łopaty losia wypalonych na lewym udzie. Prowadzone są również księgi stadne. W Polsce hodowla koni trakeńskich prowadzona jest przez Polski Związek Trakeński (Związek Hodowców i Przyjaciół Wschodniopruskiego Konia Pochodzenia Trakeńskiego) istniejący od 1993 roku.



▲ Stadnina w Trakenach – boksy w stajni czołowej.

52 Świat Koni

RASY KONI

dowlany to lokalna rasa niewielkich, energicznych, bardzo wytrzymałych kuców rasy Schweiken, używanych w rolnictwie Prus Wschodnich od wieków. Następnie wybrano najlepsze ogiery z siedmiu królewskich stad i dołączono do obecnego już stadła w Trakenach, gdzie dopuszczano je do wybranych klaczy Schweiken. Jednakże zasadnicze znaczenie w kształtowaniu rasy miały konie pełnej krwi angielskiej i arabskiej – do dnia dzisiejszego % krwi arabskiej (oo) i angielskiej (xx) jest niezwykle wysoki. W sumie początkowe stadło liczyło około 1100 koni, w tym 500 klaczy matek. Surowa selekcja wkrótce zaowocowała wysoką klasą koni kawalerskich i eleganckich koni pociągowych, choć stadło było ciągle mieszańką najrozmaitszych typów i ras.

Współczesna rasa trakeńska zapoczątkowała się dopiero w XIX wieku, kiedy to dzięki odpowiedniej i rygorystycznej selekcji materiału hodowlanego, stanowiącemu ogierami pełnej krwi angielskiej, stosowaniu intensywnego wychowu młodzieży i obfitemu żywieniu, pogłowiu stało się bardziej wyrównane i otrzymano typ kalibrowego, eleganckiego konia wierzchowego o zrównoważonym, lecz energicznym temperamencie. Tylko te klacze i ogiery, które pomyślnie przeszły próbę dzielności na torze wyścigowym oraz w wyczerpujących polowaniach par force mogły być używane do hodowli i umieszczone w zamkniętej księdze stadnej – nota bene najstarszej księdze stadnej koni gonąckowistych półkrwi na świecie. Tak było do roku 1944.

Warto wspomnieć, że przed zjednoczeniem Niemiec w 1871 roku, hodowla koni opierała się głównie na rasach lokalnych, czyli hodowanych na terenach obecnych landów.

W rezultacie konie hodowane w okolicach Hanoweru są znane jako konie hanowerskie, a konie z Westfalii jako konie westfalskie. Jednakże trakeny są wyjątkiem, jeśli chodzi o nazewnictwo, bo niezależnie od miejsca urodzenia zawsze nazywane są trakenami. Dlatego też licencjonowane ogiery trakeńskie są często używane do uszlachetnienia wszystkich pozostałych ras regionalnych.

Współczesna rasa trakeńska zapoczątkowała się dopiero w XIX wieku, kiedy to dzięki odpowiedniej i rygorystycznej selekcji materiału hodowlanego, stanowiącemu ogierami pełnej krwi angielskiej, stosowaniu intensywnego wychowu młodzieży i obfitemu żywieniu, pogłowiu stało się bardziej wyrównane i otrzymano typ kalibrowego, eleganckiego konia wierzchowego o zrównoważonym, lecz energicznym temperamencie. Tylko te klacze i ogiery, które pomyślnie przeszły próbę dzielności na torze wyścigowym oraz w wyczerpujących polowaniach par force mogły być używane do hodowli i umieszczone w zamkniętej księdze stadnej – nota bene najstarszej księdze stadnej koni gonąckowistych półkrwi na świecie. Tak było do roku 1944.

Warto wspomnieć, że przed zjednoczeniem Niemiec w 1871 roku, hodowla koni opierała się głównie na rasach lokalnych, czyli hodowanych na terenach obecnych landów.

W rezultacie konie hodowane w okolicach Hanoweru są znane jako konie hanowerskie, a konie z Westfalii jako konie westfalskie. Jednakże trakeny są wyjątkiem, jeśli chodzi o nazewnictwo, bo niezależnie od miejsca urodzenia zawsze nazywane są trakenami. Dlatego też licencjonowane ogiery trakeńskie są często używane do uszlachetnienia wszystkich pozostałych ras regionalnych.

Warto wspomnieć, że przed zjednoczeniem Niemiec w 1871 roku, hodowla koni opierała się głównie na rasach lokalnych, czyli hodowanych na terenach obecnych landów.

W rezultacie konie hodowane w okolicach Hanoweru są znane jako konie hanowerskie, a konie z Westfalii jako konie westfalskie. Jednakże trakeny są wyjątkiem, jeśli chodzi o nazewnictwo, bo niezależnie od miejsca urodzenia zawsze nazywane są trakenami. Dlatego też licencjonowane ogiery trakeńskie są często używane do uszlachetnienia wszystkich pozostałych ras regionalnych.

Warto wspomnieć, że przed zjednoczeniem Niemiec w 1871 roku, hodowla koni opierała się głównie na rasach lokalnych, czyli hodowanych na terenach obecnych landów.

W rezultacie konie hodowane w okolicach Hanoweru są znane jako konie hanowerskie, a konie z Westfalii jako konie westfalskie. Jednakże trakeny są wyjątkiem, jeśli chodzi o nazewnictwo, bo niezależnie od miejsca urodzenia zawsze nazywane są trakenami. Dlatego też licencjonowane ogiery trakeńskie są często używane do uszlachetnienia wszystkich pozostałych ras regionalnych.

Warto wspomnieć, że przed zjednoczeniem Niemiec w 1871 roku, hodowla koni opierała się głównie na rasach lokalnych, czyli hodowanych na terenach obecnych landów.

W rezultacie konie hodowane w okolicach Hanoweru są znane jako konie hanowerskie, a konie z Westfalii jako konie westfalskie. Jednakże trakeny są wyjątkiem, jeśli chodzi o nazewnictwo, bo niezależnie od miejsca urodzenia zawsze nazywane są trakenami. Dlatego też licencjonowane ogiery trakeńskie są często używane do uszlachetnienia wszystkich pozostałych ras regionalnych.

Warto wspomnieć, że przed zjednoczeniem Niemiec w 1871 roku, hodowla koni opierała się głównie na rasach lokalnych, czyli hodowanych na terenach obecnych landów.

W rezultacie konie hodowane w okolicach Hanoweru są znane jako konie hanowerskie, a konie z Westfalii jako konie westfalskie. Jednakże trakeny są wyjątkiem, jeśli chodzi o nazewnictwo, bo niezależnie od miejsca urodzenia zawsze nazywane są trakenami. Dlatego też licencjonowane ogiery trakeńskie są często używane do uszlachetnienia wszystkich pozostałych ras regionalnych.

Warto wspomnieć, że przed zjednoczeniem Niemiec w 1871 roku, hodowla koni opierała się głównie na rasach lokalnych, czyli hodowanych na terenach obecnych landów.

W rezultacie konie hodowane w okolicach Hanoweru są znane jako konie hanowerskie, a konie z Westfalii jako konie westfalskie. Jednakże trakeny są wyjątkiem, jeśli chodzi o nazewnictwo, bo niezależnie od miejsca urodzenia zawsze nazywane są trakenami. Dlatego też licencjonowane ogiery trakeńskie są często używane do uszlachetnienia wszystkich pozostałych ras regionalnych.

Warto wspomnieć, że przed zjednoczeniem Niemiec w 1871 roku, hodowla koni opierała się głównie na rasach lokalnych, czyli hodowanych na terenach obecnych landów.

W rezultacie konie hodowane w okolicach Hanoweru są znane jako konie hanowerskie, a konie z Westfalii jako konie westfalskie. Jednakże trakeny są wyjątkiem, jeśli chodzi o nazewnictwo, bo niezależnie od miejsca urodzenia zawsze nazywane są trakenami. Dlatego też licencjonowane ogiery trakeńskie są często używane do uszlachetnienia wszystkich pozostałych ras regionalnych.

Warto wspomnieć, że przed zjednoczeniem Niemiec w 1871 roku, hodowla koni opierała się głównie na rasach lokalnych, czyli hodowanych na terenach obecnych landów.

W rezultacie konie hodowane w okolicach Hanoweru są znane jako konie hanowerskie, a konie z Westfalii jako konie westfalskie. Jednakże trakeny są wyjątkiem, jeśli chodzi o nazewnictwo, bo niezależnie od miejsca urodzenia zawsze nazywane są trakenami. Dlatego też licencjonowane ogiery trakeńskie są często używane do uszlachetnienia wszystkich pozostałych ras regionalnych.

Warto wspomnieć, że przed zjednoczeniem Niemiec w 1871 roku, hodowla koni opierała się głównie na rasach lokalnych, czyli hodowanych na terenach obecnych landów.

W rezultacie konie hodowane w okolicach Hanoweru są znane jako konie hanowerskie, a konie z Westfalii jako konie westfalskie. Jednakże trakeny są wyjątkiem, jeśli chodzi o nazewnictwo, bo niezależnie od miejsca urodzenia zawsze nazywane są trakenami. Dlatego też licencjonowane ogiery trakeńskie są często używane do uszlachetnienia wszystkich pozostałych ras regionalnych.

Warto wspomnieć, że przed zjednoczeniem Niemiec w 1871 roku, hodowla koni opierała się głównie na rasach lokalnych, czyli hodowanych na terenach obecnych landów.

W rezultacie konie hodowane w okolicach Hanoweru są znane jako konie hanowerskie, a konie z Westfalii jako konie westfalskie. Jednakże trakeny są wyjątkiem, jeśli chodzi o nazewnictwo, bo niezależnie od miejsca urodzenia zawsze nazywane są trakenami. Dlatego też licencjonowane ogiery trakeńskie są często używane do uszlachetnienia wszystkich pozostałych ras regionalnych.

Warto wspomnieć, że przed zjednoczeniem Niemiec w 1871 roku, hodowla koni opierała się głównie na rasach lokalnych, czyli hodowanych na terenach obecnych landów.

W rezultacie konie hodowane w okolicach Hanoweru są znane jako konie hanowerskie, a konie z Westfalii jako konie westfalskie. Jednakże trakeny są wyjątkiem, jeśli chodzi o nazewnictwo, bo niezależnie od miejsca urodzenia zawsze nazywane są trakenami. Dlatego też licencjonowane ogiery trakeńskie są często używane do uszlachetnienia wszystkich pozostałych ras regionalnych.

Warto wspomnieć, że przed zjednoczeniem Niemiec w 1871 roku, hodowla koni opierała się głównie na rasach lokalnych, czyli hodowanych na terenach obecnych landów.

W rezultacie konie hodowane w okolicach Hanoweru są znane jako konie hanowerskie, a konie z Westfalii jako konie westfalskie. Jednakże trakeny są wyjątkiem, jeśli chodzi o nazewnictwo, bo niezależnie od miejsca urodzenia zawsze nazywane są trakenami. Dlatego też licencjonowane ogiery trakeńskie są często używane do uszlachetnienia wszystkich pozostałych ras regionalnych.

Warto wspomnieć, że przed zjednoczeniem Niemiec w 1871 roku, hodowla koni opierała się głównie na rasach lokalnych, czyli hodowanych na terenach obecnych landów.

W rezultacie konie hodowane w okolicach Hanoweru są znane jako konie hanowerskie, a konie z Westfalii jako konie westfalskie. Jednakże trakeny są wyjątkiem, jeśli chodzi o nazewnictwo, bo niezależnie od miejsca urodzenia zawsze nazywane są trakenami. Dlatego też licencjonowane ogiery trakeńskie są często używane do uszlachetnienia wszystkich pozostałych ras regionalnych.

Warto wspomnieć, że przed zjednoczeniem Niemiec w 1871 roku, hodowla koni opierała się głównie na rasach lokalnych, czyli hodowanych na terenach obecnych landów.

W rezultacie konie hodowane w okolicach Hanoweru są znane jako konie hanowerskie, a konie z Westfalii jako konie westfalskie. Jednakże trakeny są wyjątkiem, jeśli chodzi o nazewnictwo, bo niezależnie od miejsca urodzenia zawsze nazywane są trakenami. Dlatego też licencjonowane ogiery trakeńskie są często używane do uszlachetnienia wszystkich pozostałych ras regionalnych.

Warto wspomnieć, że przed zjednoczeniem Niemiec w 1871 roku, hodowla koni opierała się głównie na rasach lokalnych, czyli hodowanych na terenach obecnych landów.

W rezultacie konie hodowane w okolicach Hanoweru są znane jako konie hanowerskie, a konie z Westfalii jako konie westfalskie. Jednakże trakeny są wyjątkiem, jeśli chodzi o nazewnictwo, bo niezależnie od miejsca urodzenia zawsze nazywane są trakenami. Dlatego też licencjonowane ogiery trakeńskie są często używane do uszlachetnienia wszystkich pozostałych ras regionalnych.

Warto wspomnieć, że przed zjednoczeniem Niemiec w 1871 roku, hodowla koni opierała się głównie na rasach lokalnych, czyli hodowanych na terenach obecnych landów.

W rezultacie konie hodowane w okolicach Hanoweru są znane jako konie hanowerskie, a konie z Westfalii jako konie westfalskie. Jednakże trakeny są wyjątkiem, jeśli chodzi o nazewnictwo, bo niezależnie od miejsca urodzenia zawsze nazywane są trakenami. Dlatego też licencjonowane ogiery trakeńskie są często używane do uszlachetnienia wszystkich pozostałych ras regionalnych.

Warto wspomnieć, że przed zjednoczeniem Niemiec w 1871 roku, hodowla koni opierała się głównie na rasach lokalnych, czyli hodowanych na terenach obecnych landów.

W rezultacie konie hodowane w okolicach Hanoweru są znane jako konie hanowerskie, a konie z Westfalii jako konie westfalskie. Jednakże trakeny są wyjątkiem, jeśli chodzi o nazewnictwo, bo niezależnie od miejsca urodzenia zawsze nazywane są trakenami. Dlatego też licencjonowane ogiery trakeńskie są często używane do uszlachetnienia wszystkich pozostałych ras regionalnych.

Warto wspomnieć, że przed zjednoczeniem Niemiec w 1871 roku, hodowla koni opierała się głównie na rasach lokalnych, czyli hodowanych na terenach obecnych landów.

W rezultacie konie hodowane w okolicach Hanoweru są znane jako konie hanowerskie, a konie z Westfalii jako konie westfalskie. Jednakże trakeny są wyjątkiem, jeśli chodzi o nazewnictwo, bo niezależnie od miejsca urodzenia zawsze nazywane są trakenami. Dlatego też licencjonowane ogiery trakeńskie są często używane do uszlachetnienia wszystkich pozostałych ras regionalnych.

Warto wspomnieć, że przed zjednoczeniem Niemiec w 1871 roku, hodowla koni opierała się głównie na rasach lokalnych, czyli hodowanych na terenach obecnych landów.

W rezultacie konie hodowane w okolicach Hanoweru są znane jako konie hanowerskie, a konie z Westfalii jako konie westfalskie. Jednakże trakeny są wyjątkiem, jeśli chodzi o nazewnictwo, bo niezależnie od miejsca urodzenia zawsze nazywane są trakenami. Dlatego też licencjonowane ogiery trakeńskie są często używane do uszlachetnienia wszystkich pozostałych ras regionalnych.

Warto wspomnieć, że przed zjednoczeniem Niemiec w 1871 roku, hodowla koni opierała się głównie na rasach lokalnych, czyli hodowanych na terenach obecnych landów.

W rezultacie konie hodowane w okolicach Hanoweru są znane jako konie hanowerskie, a konie z Westfalii jako konie westfalskie. Jednakże trakeny są wyjątkiem, jeśli chodzi o nazewnictwo, bo niezależnie od miejsca urodzenia zawsze nazywane są trakenami. Dlatego też licencjonowane ogiery trakeńskie są często używane do uszlachetnienia wszystkich pozostałych ras regionalnych.

Warto wspomnieć, że przed zjednoczeniem Niemiec w 1871 roku, hodowla koni opierała się głównie na rasach lokalnych, czyli hodowanych na terenach obecnych landów.

W rezultacie konie hodowane w okolicach Hanoweru są znane jako konie hanowerskie, a konie z Westfalii jako konie westfalskie. Jednakże trakeny są wyjątkiem, jeśli chodzi o nazewnictwo, bo niezależnie od miejsca urodzenia zawsze nazywane są trakenami. Dlatego też licencjonowane ogiery trakeńskie są często używane do uszlachetnienia wszystkich pozostałych ras regionalnych.

Warto wspomnieć, że przed zjednoczeniem Niemiec w 1871 roku, hodowla koni opierała się głównie na rasach lokalnych, czyli hodowanych na terenach obecnych landów.

W rezultacie konie hodowane w okolicach Hanoweru są znane jako konie hanowerskie, a konie z Westfalii jako konie westfalskie. Jednakże trakeny są wyjątkiem, jeśli chodzi o nazewnictwo, bo niezależnie od miejsca urodzenia zawsze nazywane są trakenami. Dlatego też licencjonowane ogiery trakeńskie są często używane do uszlachetnienia wszystkich pozostałych ras regionalnych.

Warto wspomnieć, że przed zjednoczeniem Niemiec w 1871 roku, hodowla koni opierała się głównie na rasach lokalnych, czyli hodowanych na terenach obecnych landów.

W rezultacie konie hodowane w okolicach Hanoweru są znane jako konie hanowerskie, a konie z Westfalii jako konie westfalskie. Jednakże trakeny są wyjątkiem, jeśli chodzi o nazewnictwo, bo niezależnie od miejsca urodzenia zawsze nazywane są trakenami. Dlatego też licencjonowane ogiery trakeńskie są często używane do uszlachetnienia wszystkich pozostałych ras regionalnych.

Warto wspomnieć, że przed zjednoczeniem Niemiec w 1871 roku, hodowla koni opierała się głównie na rasach lokalnych, czyli hodowanych na terenach obecnych landów.

W rezultacie konie hodowane w okolicach Hanoweru są znane jako konie hanowerskie, a konie z Westfalii jako konie westfalskie. Jednakże trakeny są wyjątkiem, jeśli chodzi o nazewnictwo, bo niezależnie od miejsca urodzenia zawsze nazywane są trakenami. Dlatego też licencjonowane ogiery trakeńskie są często używane do uszlachetnienia wszystkich pozostałych ras regionalnych.

Warto wspomnieć, że przed zjednoczeniem Niemiec w 1871 roku, hodowla koni opierała się głównie na rasach lokalnych, czyli hodowanych na terenach obecnych landów.

W rezultacie konie hodowane w okolicach Hanoweru są znane jako konie hanowerskie, a konie z Westfalii jako konie westfalskie. Jednakże trakeny są wyjątkiem, jeśli chodzi o nazewnictwo, bo niezależnie od miejsca urodzenia zawsze nazywane są trakenami. Dlatego też licencjonowane ogiery trakeńskie są często używane do uszlachetnienia wszystkich pozostałych ras regionalnych.

Warto wspomnieć, że przed zjednoczeniem Niemiec w 1871 roku, hodowla koni opierała się głównie na rasach lokalnych, czyli hodowanych na terenach obecnych landów.

W rezultacie konie hodowane w okolicach Hanoweru są znane jako konie hanowerskie, a konie z Westfalii jako konie westfalskie. Jednakże trakeny są wyjątkiem, jeśli chodzi o nazewnictwo, bo niezależnie od miejsca urodzenia zawsze nazywane są trakenami. Dlatego też licencjonowane ogiery trakeńskie są często używane do uszlachetnienia wszystkich pozostałych ras regionalnych.

Warto wspomnieć, że przed zjednoczeniem Niemiec w 1871 roku, hodowla koni opierała się głównie na rasach lokalnych, czyli hodowanych na terenach obecnych landów.

W rezultacie konie hodowane w okolicach Hanoweru są znane jako konie hanowerskie, a konie z Westfalii jako konie westfalskie. Jednakże trakeny są wyjątkiem, jeśli chodzi o nazewnictwo, bo niezależnie od miejsca urodzenia zawsze nazywane są trakenami. Dlatego też licencjonowane ogiery trakeńskie są często używane do uszlachetnienia wszystkich pozostałych ras regionalnych.

Warto wspomnieć, że przed zjednoczeniem Niemiec w 1871 roku, hodowla koni opierała się głównie na rasach lokalnych, czyli hodowanych na terenach obecnych landów.

W rezultacie konie hodowane w okolicach Hanoweru są znane jako konie hanowerskie, a konie z Westfalii jako konie westfalskie. Jednakże trakeny są wyjątkiem, jeśli chodzi o nazewnictwo, bo niezależnie od miejsca urodzenia zawsze nazywane są trakenami. Dlatego też licencjonowane ogiery trakeńskie są często używane do uszlachetnienia wszystkich pozostałych ras regionalnych.

Warto wspomnieć, że przed zjednoczeniem Niemiec w 1871 roku, hodowla koni opierała się głównie na rasach lokalnych, czyli hodowanych na terenach obecnych landów.

W rezultacie konie hodowane w okolicach Hanoweru są znane jako konie hanowerskie, a konie z Westfalii jako konie westfalskie. Jednakże trakeny są wyjątkiem, jeśli chodzi o nazewnictwo, bo niezależnie od miejsca urodzenia zawsze nazywane są trakenami. Dlatego też licencjonowane ogiery trakeńskie są często używane do uszlachetnienia wszystkich pozostałych ras regionalnych.

Warto wspomnieć, że przed zjednoczeniem Niemiec w 1871 roku, hodowla koni opierała się głównie na rasach lokalnych, czyli hodowanych na terenach obecnych landów.

W rezultacie konie hodowane w okolicach Hanoweru są znane jako konie hanowerskie, a konie z Westfalii jako konie westfalskie. Jednakże trakeny są wyjątkiem, jeśli chodzi o nazewnictwo, bo niezależnie od miejsca urodzenia zawsze nazywane są trakenami. Dlatego też licencjonowane ogiery trakeńskie są często używane do uszlachetnienia wszystkich pozostałych ras regionalnych.

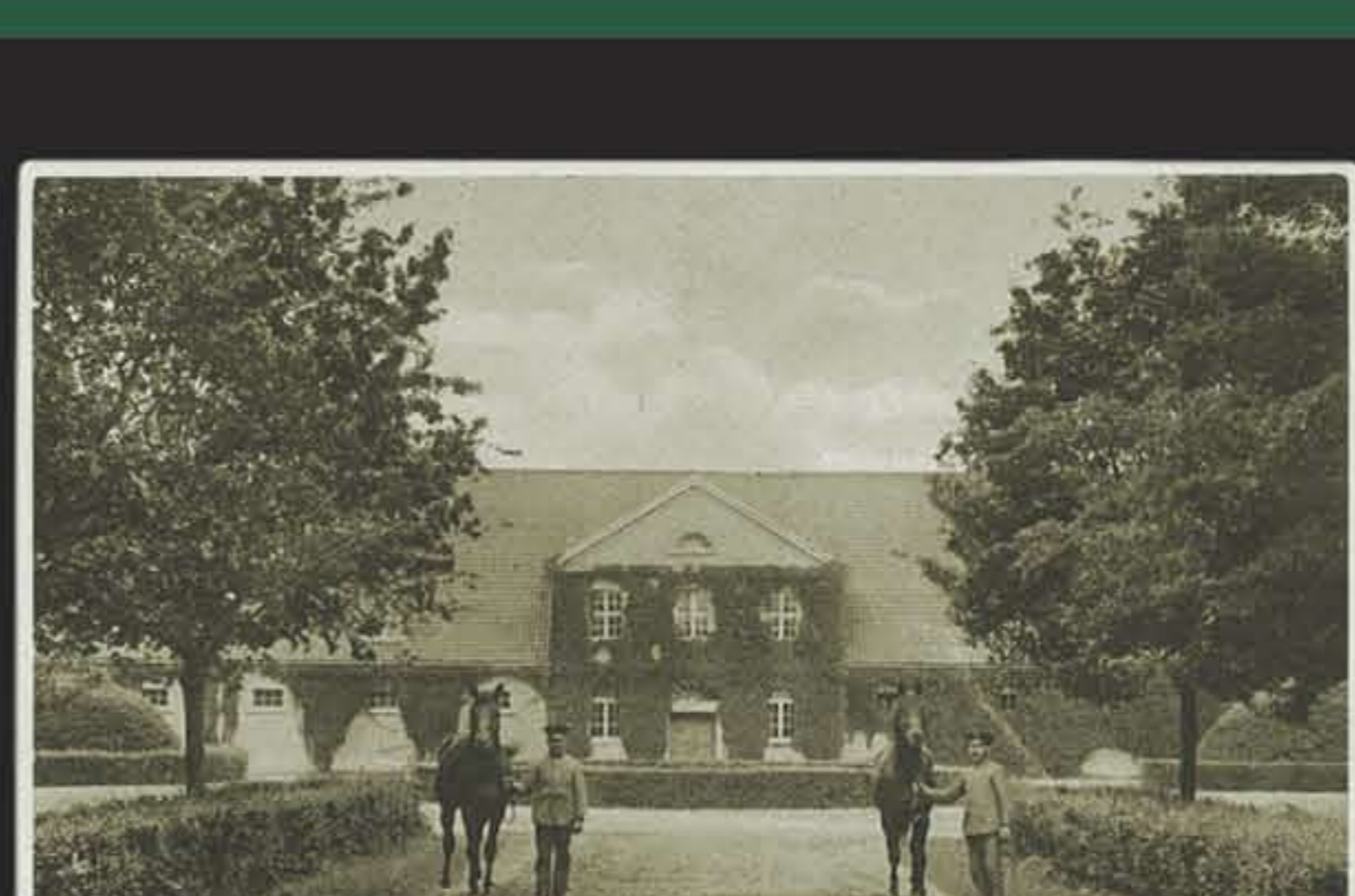
Warto wspomnieć, że przed zjednoczeniem Niemiec w 1871 roku, hodowla koni opierała się głównie na rasach lokalnych, czyli hodowanych na terenach obecnych landów.

W rezultacie konie hodowane w okolicach Hanoweru są znane jako konie hanowerskie, a konie z Westfalii jako konie westfalskie. Jednakże trakeny są wyjątkiem, jeśli chodzi o nazewnictwo, bo niezależnie od miejsca urodzenia zawsze nazywane są trakenami. Dlatego też licencjonowane ogiery trakeńskie są często używane do uszlachetnienia wszystkich pozostałych ras regionalnych.

Warto wspomnieć, że przed zjednoczeniem Niemiec w 1871 roku, hodowla koni opierała się głównie na rasach lokalnych, czyli hodowanych na terenach obecnych landów.

W rezultacie konie hodowane w okolicach Hanoweru są znane jako konie hanowerskie, a konie z Westfalii jako konie westfalskie. Jednakże trakeny są wyjątkiem, jeśli chodzi o nazewnictwo, bo niezależnie od miejsca urodzenia zawsze nazywane są trakenami. Dlatego też licencjonowane ogiery trakeńskie są często używane do uszlachetnienia wszystkich pozostałych ras regionalnych.

Warto wspomnieć, że przed zjednoczeniem Niemiec w 1871 roku, hodowla koni opierała się głównie na rasach lokalnych, czyli hodowanych na terenach obecnych landów.



▲ Stadnina w Trakenach - widok stajni czołowej

wojsk sowieckich. Podjęto więc desperacką decyzję ewakuacji stadła, około 800 koni, w tym wiele wysokoźrebnych klaczy, na zachód. Niestety nie dość szybko. Część znakomitego materiału hodowlanego, dopiero co z trudem odbudowanego po zniszczeniach I wojny światowej, miała

być na zawsze utracona. Wiele z tych koni, które opadły z sił, źrebaki odłączone od matek zostało pozostawionych za uciekającym stadłem, wiele zginęło z wycieńczenia, duża część dostała się w sowieckie ręce. W końcu, po okrazeniu przez oddziały sowieckie na (na wpuł zamrażającym) Zalewie Wiślanym większość koni utopiła się bądź zamarzła pod pękającym lodem... Do Niemiec Zachodnich dotarło jedynie 28 koni urodzonych w stadninie w Trakenach



▲ Stadnina w Trakenach – budynek główny a przed nim pomnik ogiera Tempelhuber.



Upadek stadniny w Trakenach i powstanie Trakehner Verband

Pod koniec II wojny światowej, w październiku 1944 roku, na tereny Prus Wschodnich zbliżała się nieunikniona fala

Pod koniec II wojny światowej, w październiku 1944 roku, na tereny Prus Wschodnich zbliżała się nieunikniona fala

Pod koniec II wojny światowej, w październiku 1944 roku, na tereny Prus Wschodnich zbliżała się nieunikniona fala

Pod koniec II wojny światowej, w październiku 1944 roku, na tereny Prus Wschodnich zbliżała się nieunikniona fala

Pod koniec II wojny światowej, w październiku 1944 roku, na tereny Prus Wschodnich zbliżała się nieunikniona fala

Pod koniec II wojny światowej, w październiku 1944 roku, na tereny Prus Wschodnich zbliżała się nieunikniona fala

Pod koniec II wojny światowej, w październiku 1944 roku, na tereny Prus Wschodnich zbliżała się nieunikniona fala

Pod koniec II wojny światowej, w październiku 1944 roku, na tereny Prus Wschodnich zbliżała się nieunikniona fala

Pod koniec II wojny światowej, w październiku 1944 roku, na tereny Prus Wschodnich zbliżała się nieunikniona fala

Pod koniec II wojny światowej, w październiku 1944 roku, na tereny Prus Wschodnich zbliżała się nieunikniona fala

Pod koniec II wojny światowej, w październiku 1944 roku, na tereny Prus Wschodnich zbliżała się nieunikniona fala

Pod koniec II wojny światowej, w październiku 1944 roku, na tereny Prus Wschodnich zbliżała się nieunikniona fala

Pod koniec II wojny światowej, w październiku 1944 roku, na tereny Prus Wschodnich zbliżała się nieunikniona fala

Pod koniec II wojny światowej, w październiku 1944 roku, na tereny Prus Wschodnich zbliżała się nieunikniona fala

Pod koniec II wojny światowej, w październiku 1944 roku, na tereny Prus Wschodnich zbliżała się nieunikniona fala

Pod koniec II wojny światowej, w październiku 1944 roku, na tereny Prus Wschodnich zbliżała się nieunikniona fala

Pod koniec II wojny światowej, w październiku 1944 roku, na tereny Prus Wschodnich zbliżała się nieunikniona fala

Pod koniec II wojny światowej, w październiku 1944 roku, na tereny Prus Wschodnich zbliżała się nieunikniona fala

Pod koniec II wojny światowej, w październiku 1944 roku, na tereny Prus Wschodnich zbliżała się nieunikniona fala

Pod koniec II wojny światowej, w październiku 1944 roku, na tereny Prus Wschodnich zbliżała się nieunikniona fala

Pod koniec II wojny światowej, w październiku 1944 roku, na tereny Prus Wschodnich zbliżała się nieunikniona fala

Pod koniec II wojny światowej, w październiku 1944 roku, na tereny Prus Wschodnich zbliżała się nieunikniona fala

Pod koniec II wojny światowej, w październiku 1944 roku, na tereny Prus Wschodnich zbliżała się nieunikniona fala

Pod koniec II wojny światowej, w październiku 1944 roku, na tereny Prus Wschodnich zbliżała się nieunikniona fala

Pod koniec II wojny światowej, w październiku 1944 roku, na tereny Prus Wschodnich zbliżała się nieunikniona fala

Pod koniec II wojny światowej, w październiku 1944 roku, na tereny Prus Wschodnich zbliżała się nieunikniona fala

Pod koniec II wojny światowej, w październiku 1944 roku, na tereny Prus Wschodnich zbliżała się nieunikniona fala

Pod koniec II wojny światowej, w październiku 1944 roku, na tereny Prus Wschodnich zbliżała się nieunikniona fala

Pod koniec II wojny światowej, w październiku 1944 roku, na tereny Prus Wschodnich zbliżała się nieunikniona fala

Pod koniec II wojny światowej, w październiku 1944 roku, na tereny Prus Wschodnich zbliżała się nieunikniona fala

Pod koniec II wojny światowej, w październiku 1944 roku, na tereny Prus Wschodnich zbliżała się nieunikniona fala

Pod koniec II wojny światowej, w październiku 1944 roku, na tereny Prus Wschodnich zbliżała się nieunikniona fala